

Этот достаточно логичный ход (чёрные развивают фигуру и атакуют пешку e5) имеет важный недостаток – у белых появляется возможность напасть на коня ходом d4-d5.

5.c4 ♘b6 6.e6!

Уже знакомая нам “тормозящая” жертва. В данном случае она возможна потому, что чёрные не могут брать на e6 слонном из-за d4-d5.

6...fxe6

В возникшей позиции лишняя пешка на e6 только мешает развитию чёрных фигур, причём обоих флангов. Ещё одним недостатком в расположении чёрных является слабость королевского фланга, в первую очередь диагоналей e8-h5 и b1-h7.

Обычно в этой позиции чёрные применяют два плана:

Первый – g7-g6 и ♙f8-g7. Таким образом удаётся развить

королевский фланг и создать контригру против пункта d4; зато белые получают отличную “зацепку” на королевском фланге – пешку g6. Путём h2-h4-h5 они вскрывают позицию и вводят в игру ладью h1.

Второй план – избавиться от мешающей развитию пешки e6 ходом e6-e5. При этом чёрные готовы отдать белым лишнюю пешку (например, на d4-d5 играя ♘c6-d4), зато им удастся пойти e7-e5, и затем нормально развить королевский фланг.

Иногда два указанных плана сочетаются – чёрные играют сначала g7-g6 и ♙f8-g7, а затем e6-e5.

7.♘c3

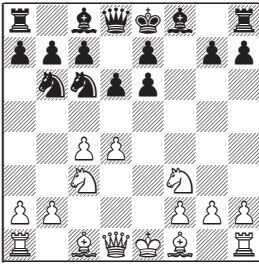
Один из возможных в этой позиции порядков ходов. В отличие от двух других – 7.h4 и 7.♘g5 – белые перед непосредственным нападением на королевский фланг противника развивают ферзевый фланг.

(диаграмма)

Итак, у чёрных два разных плана: **a) 7...e5** и **b) 7...g6**.

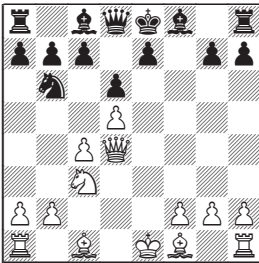
Неудачно 7...♘d7 8.♘g5 ♘f6. После 9.d5 exd5 10.cxd5 ♘e5 (разумеется, ни к чему хорошему не ведёт и отступление 10...♘b8

3.d4 d6 4.♘f3 ♘c6 5.c4 ♘b6 6.e6 fe 7.♘c3



11.♙d3 g6 12.♘h7 ♗xh7 13.♙xg6+ ♗f7 14.♘e4 ♘xe4 15.♙h5+- Bathke – Ritscher, Germany 1998) 11.f4 ♘f7 12.♘e6 ♖d7? (чуть лучше, но всё равно приводит к плохой позиции 12...♙xe6 13.dxe6 ♘h6, Malada – Marinic, Split 2000, из-за 14.♙e2 ♖c8 15.g4 ♘hg8 16.g5±, чёрным приходится брать на e6 и отдавать фигуру за пешки) 13.♘b5!+- и белые выигрывают материал. Далее в партии Minasian – Sobolewski, Leningrad 1990, последовало 13...♘d5 14.♖xd5 ♖xe6+ 15.♖xe6 ♙xe6 16.♘xc7+ ♘d7 17.♘xa8 ♘d8 18.♙e3 ♘c6 19.♙c1 и чёрные сдались.

а) 7...e5 8.d5 ♘d4 9.♘xd4 exd4 10.♖xd4



10...e5

Нелогично 10...♙f5. Если чёрные не собираются играть e7-e5,

то непонятно, зачем было отдавать пешку e6. Если же они, всё-таки, пойдут e7-e5, то лучше брать на e6 слоном в один приём, а не в два. 11.♙e2 h5 12.0-0 ♖d7 13.♙e3 e5 14.dxe6 ♙xe6 15.♙fe1 ♙e7 16.♘d5 ♙xd5 17.cxd5±. Из-за опрометчивого h7-h5 не рокировать в короткую сторону, а на ферзевом фланге чёрный король подвергнется крайне неприятной пешечной атаке. 17...♙f6 18.♖d2 ♖f5? Bosch – Vis, Den Bosch 1997, (лучше было 18...♘f7 19.♙ac1±) и теперь, сразу выигрывало 19.♙xb6+-.

11.dxe6 ♙xe6

Плохо 11...♖f6, так как после 12.♖xf6 gxf6 13.♘d5 чёрные не успевают отыграть пешку: 13...♘xd5 14.cxd5 c6 15.♙c4 b5 16.♙b3 ♙b7 17.dxc6 ♙xc6 18.0-0 0-0-0 19.♙f4+- с решающим материальным перевесом у белых, Baron Rodriguez – Moya Albadalejo, La Roda 2005.

12.♙e3 ♖f6

12...♖d7 – с идеей сделать длинную рокировку. 13.0-0-0 0-0-0 14.♘b5 ♘b8 15.♖c3 a6 16.♘d4 ♙e7 17.♘xe6 ♖xe6 18.♙xb6 sxb6 19.♖xg7 b5!±. Используя слабость прикрытия белого короля. 20.♘b1 ♙f6 21.♖h6 bxc4 22.♙xc4 ♖f5+ 23.♙d3 ♖xf2= и позиция окончательно уравнилась. Видимо, рокировка белых на 13-м ходу была не лучшим решением. Поскольку, скорее всего, чёрные рокируют в длинную сторону, намного хитрее 13.♙e2!?, чтобы на 13...0-0-0

(неудачна попытка выиграть пешку 13...♖c6 ввиду 14.0–0 ♕xc4 15.♕f3 d5 16.♗e5±) ответить 14.0–0↑ и начать пешечное наступление на ферзевом фланге. В партии Bog – Ameling, corr. 1985, на 13.♕e2 чёрные ответили 13...c5 – пытаясь использовать временную слабость пешки c4. 14.♗f4 (14.♗e4!?) 14...♕e7 15. b3 ♕f6 (чёрным лучше было не лишаться права на рокировку – 15...♗f8 16.♗g3 ♕f6 17.♖c1 0–0–0 18.♗e4±) 16.♕h5+ ♖e7 17.♖c1 ♗af8 18.♗e4 ♗d8 19.♕f3 ♗f7 20.♗d3±. Чёрные только ослабили собственную позицию ходом c7–c5 и, зачем-то, вместо обычной рокировки стали делать долгую искусственную. Далее в партии было 20...h6 (♭20...♕f5 21.♗d2±) 21.0–0 ♗c8 22.♗fd1 b6 23.♗e4± с серьёзным перевесом у белых.

В партии Madl – Halpin, Canberra 1990, чёрные попытались пренебречь защитой пешки g7 и сыграли 12...♕e7, рассчитывая на взятие пешки ответить ♕f6 и получить контригру против ферзевого фланга. Далее в партии было 13.c5 dxc5 14.♗xg7 ♕f6 15.♗h6 ♗d7 16.♗e4 ♗e7 17. ♗xf6+ ♗xf6 18.0–0–0↑ (18.♕xc5 ♗xc5 19.♗xf6 ♗b4+ 20.♗c3 ♗e4 21.♕e2 0–0–0±) 18...♗d8 19.♗e1 ♗g8 20.♕c4 ♗g6 21.♕xe6 ♗xe6 22.♕xc5+– и чёрные проиграли пешку. Ещё лучше было немедленное 13.♗xg7, поскольку пешку c4 чёрным всё равно брать нехорошо: 13...♕f6 14.♗h6 ♗xc4 15.♗e4 ♗xe3 (иначе теряется

фигура – 15...♗f8 16.♕g5+–) 16. ♗xf6+ ♗f7 17.♗xh7. Чёрные остались без пешки, их король плох, взять качество на a1 они не могут из-за ♗f3–g5+. Далее возможно 17...♗c2+ 18.♗d2 ♗g8 19.♗f6+ ♗e8 20.♗xc2 ♗xh7 21. ♕d3 ♗e7 22.♗ae1+–.

13.♗xf6 gxf6 14.b3 0–0–0

Заслуживает внимания 14...c6! с идеей d6–d5. В партии Mellado Trivino – Fontana Sotomayour, Zaragoza 2001, белые сыграли 15.♕e2 d5 16.cxd5 ♕b4 17.0–0–0 ♗xd5 18.♕h5+ ♗e7 19. ♗xd5+ ♕xd5 20.♗hg1 ♗hd8=. В возникшей позиции слабость чёрных пешек f6 и h7 практически не ощущается.

К сложной позиции ведёт 15.0–0–0 d5 16.♕xb6 axb6 17.cxd5 cxd5 18.♗xd5 ♗xa2 19.♗c7+ ♗f7 20.♗xe6 ♗xe6 21.♕c4+ ♗f5∞ – белый король стоит не лучшим образом, да и при разноцветных слонах фактически лишняя пешка белых вряд ли даёт им основание надеяться на победу.

Лучше 15.a4! с идеей на d6–d5 ответить a4–a5 и образовать чёрным изолированную пешку на d5. В этом случае, белые могут рассчитывать на небольшое преимущество в эндшпиле, например: 15...d5 16.a5 ♕b4 17.♕d2 ♗d7 (17...♕xc3 18.♕xc3 ♗d7 19. 0–0–0± – пара слонов даёт белым устойчивый перевес) 18. cxd5 cxd5 19.♗b5 ♕xd2+ 20.♗xd2 ♗c5 21.♗d4 ♗f7 22.f3± и дефекты пешечной структуры чёрных весьма серьёзны.