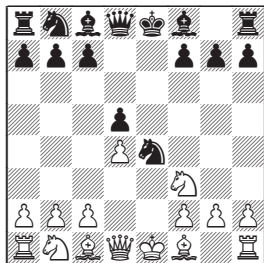


Глава 7

1.e4 e5 2.♘f3 ♘f6 3.♗xe5 d6 4.♗f3 ♗xe4 5.d4 d5 Русская партия



Основное продолжение. Проводя пешку, черные получают возможности активного развития фигур (коня на с6, белопольного слона на f5 или g4) и борьбы за центр. Так, поскольку белые в поисках перевеса как правило вынуждены играть с4, у них в перспективе образуется ослабленная центральная пешка d4, которую противник получает возможность атаковать.

6.♙d3

Теперь только три хода имеют самостоятельное значение – 6...♗c6, 6...♙d6 и 6...♙e7.

В остальных игра, так или иначе, сводится к этим трем вариантам:

После 6...♙g4 7.0–0 ход 7...♙e7 сводит игру к варианту 6...♙e7, ход 7...♙d6 – к 6...♙d6; а ход 7...♗c6 – к 6...♗c6.

6...♙f5 7.0–0 ♙e7 и 6...♗f6 7.0–0 ♙e7 рассматриваются в

варианте 6...♙e7.

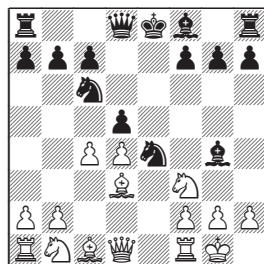
В настоящей главе мы рассмотрим только наименее популярное из трех основных продолжение – 6...♗c6.

6...♗c6 7.0–0 ♙g4

Идея этого хода – атака ослабленной белыми пешки d4.

7...♙e7 рассматривается в варианте 6...♙e7.

8.c4



8...♗f6

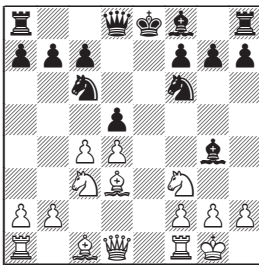
Снова 8...♙e7 с перестановкой ходов приводит к варианту 6...♙e7.

В этой позиции явно преждевременно взятие пешки 8...♙xf3 9.♙xf3 ♗xd4. После 10.♙e3 ♗f5 11.♙e1 ♗e7 (иначе черные теряют фигуру) 12.cxd5 ♗d6 13.♗c3 ♙d7 14.♙e3± у белых большой перевес в развитии и перспективы атаки на застрявшего в центре короля.

5.d4 d5 6.♙d3 ♘c6 7.0-0 ♗g4 8.c4 ♘f6 9.♘c3

8...♘b4?! – крайне рискованный ход! Из-за отсталости в развитии чёрные не могут себе позволить такие фланговые эксперименты. 9.cxd5! ♘xd3 10.♗xd3 ♘f6 (пожалуй, следует предпочесть позицию без пешки после 10...♘d6, Jergler – Belanoff, IECG 2000, 11.♙g5! Ослабление поля e6. 11...f6 12.♙f4 ♙e7 13.♘c3 0–0 14.♗fe1±; совсем слабо 10...♗xd5?? 11.♗e1 f5 12.♘c3 ♗a5 13.♘xe4+–) 11.♗e1+ ♙e7 12.♘e5 ♗xd5 13.♘c3 ♗d8 14.♘g4 ♘g4, Bennedik – E.Grigrorjan, Germany 2000, 15.♗g3! ♗d7 (15...f5 16.♙g5 ♘f6 17.♙xf6 gxf6 18.♗g7 ♘d7 19.♘d5+–) 16.h3 ♘f6 17.♗xg7 0–0–0 18.♗xf7+–.

9.♘c3



В этой позиции черные перед принципиальным выбором: либо они с перестановкой ходов переходят к позициям из варианта 6...♙e7, но с той разницей, что там белые в аналогичном случае могут помешать ходу ♙g4, а здесь слон уже на g4 – вариант **b) 9...♙e7**; либо они берут на f3 и затем на d4, выигрывая пешку, но отставая в развитии и предоставляя белым

сильную инициативу – вариант **с) 9...♙xf3**. Но прежде, разберемся с ходом **a) 9...♘xd4**.

a) 9...♘xd4

Один из загадочных моментов современной шахматной теории! Теоретики сразу же “заклеймили” этот ход как негодный, однако воздержались от исчерпывающих аргументов для подтверждения своей правоты.

10.cxd5 ♙xf3

Заслуживает рассмотрения также 10...♘xf3+. Это взятие пока не проверено на практике. Но этот ход не так уж плох – чёрные портят пешечное прикрытие короля противника! 11.gxf3 ♙d7! Лучшее из возможных отступлений слона. (11...♙h5? проигрывает: 12.♙b5+ ♘d7 13.♗e1+ ♙e7 14.d6 cxd6 15.♘d5+–) 12.♗b3 ♗b8 (12...♙d6 13.♗e1+ ♘f8 14.♗xb7±; 12...♙e7 13.♗xb7 0–0 14.♗e1 ♗e8 15.♙f4 ♙d6 16.♙xd6 cxd6 17.♗b4±) 13.♙f4 ♙e7 14.♗ac1 0–0 15.♘e4! Сильная централизация намного полезнее для белых, чем попытка выиграть пешку. 15... ♘e8 16.♗fe1±.

11.♗a4+!?

Острое, немного рискованное, но многообещающее продолжение.

Белые могут иначе бороться за преимущество: 11.gxf3 c5 (единственный ход) 12.♘b5 ♙d6 13.♘xd4 cxd4 14.♗a4+! ♘f8 15.♗xd4 ♗c7! Чёрные получают неплохую фигурную контригру

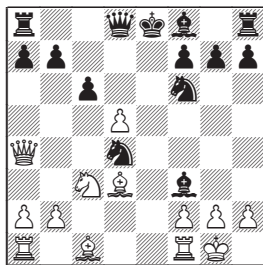
взамен пожертвованной пешки. Всё же шансы белых выглядят предпочтительнее после 16.f4±.

Ничего не принесло белым 11.♖e1+ ♔e7 12.gxf3 c5= J.Polgar – Karrov, Hoogeveen 1999. Впрочем, надо отметить, что в этой партии данная позиция возникла с перестановкой ходов.

11...c6

Это единственный ход, позволяющий чёрным избежать немедленного поражения.

11...♖d7 12.♗xd4 ♕xd5 (12...♕g4 13.♖e1+ ♔e7 14.♕g5 ♖f8 15.♗xe7 ♗xe7 16.♕xf6 ♗xf6 17.♗xg4+-) 13.♕g5 c6 14.♕xf6 gxf6 15.♗xf6 ♖g8 16.♘xd5 ♗xd5 (16...cxd5 17.♗fe1+ ♔e7 18.♕b5 ♖d8 19.♗xf7 ♖f8 20.♗xf8+ ♕xf8 21.♕xd7+-) 17.♗fe1+ ♖d7 18.♕e4 ♗h5 (18...♕g7 19.♗f3 ♗e6 20.♕f5+-) 19.♖ac1! ♕d6 20.♕xc6+ bxc6 21.♖e7+ ♕xe7 22.♗xc6+ ♖d8 23.♗xa8+ ♖d7 24.♗c6+ ♖d8 25.♗c8#.



12.♕e3!!

Эффективнейший ход! Хотя у чёрных под ударом две фигуры, белые не берут ни одну из них, а непринуждённо продол-

жают развитие. 12.gxf3 ♕c5∞ Besozzi – Prada, corr. 1997.

12...♘e6!

Единственный ход, который очень трудно найти. Остальные продолжения проигрывают без большого сопротивления:

12...b5 13.♗xd4+-;

12...♕xg2 13.♖xg2 ♘e6 14. dxc6!+-;

12...♕c5 13.♕xd4 ♕xd4 14.♗fe1+ ♖f8 15.♗xd4 ♕xd5 16.♗b4+ ♖g8 17.♗xb7 ♖b8 18.♗xa7 ♖xb2 19.♖ab1+-;

12...♘e2+ 13.♕xe2 ♕xd5 (13...♕xe2 14.♗fe1!! Белые как будто дали клятву: забирать фигуры противника не сразу, а после “тихих” промежуточных ходов! 14...♘xd5 15.♖xe2 ♔e7 16.♘xd5 ♗xd5 17.♕xa7 ♖f8 18.♖ae1 ♖e8 19.♗b4+-) 14.♖ad1 ♔e7 15.♕a6! ♗c7 (15...bxa6 16.♘xd5 ♘xd5 17.♗xc6+ ♖f8 18.♖xd5 ♗c8 19.♖c1 ♗xc6 20.♖xc6 ♕f6 21.b3+-) 16.♘xd5 ♘xd5 17.♖xd5 bxa6 18. ♖fd1 0-0 19.♖d7 ♗e5 20.♗xc6 ♖ad8 21.♗xa6 ♗xb2 22.♗xa7 ♕f6 23.♖xd8 ♖xd8 24.♖xd8+ ♕xd8 25.h3+-;

12...♕e7 13.♕xd4 ♕xd5 14.♘xd5 ♗xd5 (14...♘xd5 15.♕xg7 ♖g8 16.♗d4 ♘f4 17.♗xf4 ♗xd3 18.♗fe1!! ♖xg7 19.♖ad1 ♗g6 20.♖xe7+ ♖xe7 21.♗c7+ ♖f6. При отступлении на e8 чёрные теряют ферзя за ладью или получаю редкостной красоты мат по восьмой горизонтали. 22.♖d6+ ♖g5 23.♖xg6+ ♖xg6 24.♗xb7 ♖e8 25.♗xc6+ ♖e6 26.♗c2+ f5 27.g3+-) 15.♖ad1 0-0-0 (15...0-0 16.♕xf6 ♕xf6